



เอกสารทางวิชาการประกอบการบรรยาย หัวข้อ ส่งเสริมกัญชา
แก้ปัญหาเศรษฐกิจ หรือเพิ่มปัญหาเสพติด ตามโครงการอบรม
ท้องถิ่นก้าวหน้า การศึกษาก้าวไกล กฎหมายเลือกตั้งใหม่ก้าวหน้า
วันเสาร์ที่ 13 กรกฎาคม 2562 ณ จ.อุบลราชธานี จัดโดย
สมาคมข้าราชการองค์กรปกครองส่วนท้องถิ่น(แห่งประเทศไทย)
ห้ามนำไปใช้เพื่อการค้า

กัญชาทางการแพทย์ เพื่อการป้องกัน รักษาโรค

“ความเจ็บป่วย คือความทุกข์ที่สุดแสนทรมาณ ของทั้งครอบครัว...
หากช่วยบรรเทาความทุกข์นั้นได้...ต้องเร่งรัด...”

ข้อมูล : สุเทพ เลาะห์วัฒน์ คณะทำงานขับเคลื่อนกัญชาเพื่อการป้องกันรักษาโรค สภาเกษตรกรแห่งชาติ

หลักการสำคัญ 3 ประการ ของการพัฒนาเพื่อใช้ประโยชน์จากกัญชาทางการแพทย์

1. กัญชามีใช้ยาเสพติด
2. แก้ปัญหาโรคร้ายที่เกิดจากการพัฒนาที่ผิดพลาด
3. การพัฒนาเพื่อคนทั้งปวง (ผู้ป่วยเป็นศูนย์กลาง)

เกษตรกรมีส่วนเกี่ยวข้องใน 2 สถานะ คือ เป็น “ผู้ป่วย” และ “ผู้ปลูก”



เจตนาารมณัของรายงาน

การใช้กัญชาทางการแพทย์ เพื่อการป้องกัน รักษาโรค

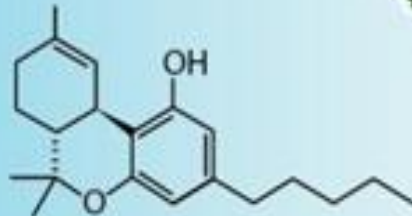


- **สภาเกษตรกรแห่งชาติ** ได้ศึกษารวบรวมข้อมูลของการใช้สมุนไพรกัญชาทางการแพทย์ที่บ้านที่ได้ผลดี เพื่อประโยชน์ให้เป็นข้อมูลประกอบการดูแลสุขภาพของตนเองตามสิทธิที่กำหนดไว้ในรัฐธรรมนูญ เพื่อใช้เป็นข้อมูลสำหรับการศึกษาวิจัยทางการแพทย์สำหรับผู้ที่อาจป่วย และ/หรือ ผู้ที่ป่วยอยู่ ให้เป็นประโยชน์ในการดูแลรักษาสุขภาพร่วมกับการรักษาของแพทย์แผนปัจจุบันให้มีความสุขสืบไป
- **สภาเกษตรกรแห่งชาติ** จัดทำรายงาน และจัดงานสัมมนา งานอบรมเผยแพร่ความรู้ เพื่อประโยชน์สาธารณะของสมาชิกสภาเกษตรกรฯ ญาติ พี่ น้อง ลูก หลาน และท่านที่มีอุปการะคุณ
- **สภาเกษตรกรแห่งชาติ** ไม่มีจุดประสงค์ให้สมาชิกฯ หรือท่านผู้อื่นใด นำข้อมูลที่รวบรวมขึ้นไว้ ส่วนหนึ่งส่วนใดในรายงาน ไปใช้เพื่อทดแทนการให้การรักษาทางการแพทย์ ของแพทย์แผนปัจจุบัน แพทย์แผนไทย แพทย์แผนไทยประยุกต์ แพทย์พื้นบ้าน ทันตแพทย์ สัตวแพทย์ แพทย์แผนจีน และ/หรือเภสัชกร หากท่านเจ็บป่วย ควรปรึกษาแพทย์ เพื่อหาข้อมูล พิจารณาประกอบการรักษาของท่านต่อไป **ห้ามมิให้ผู้ใดนำข้อมูลไปอ้างอิง หรือใช้เพื่อประโยชน์ทางพาณิชย์ส่วนตัวเป็นอันขาด**

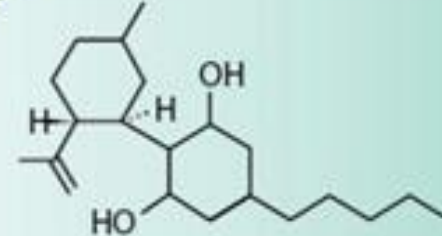
Psychoactive

Non-psychoactive

THC



CBD



กัญชาเป็นพืชสมุนไพรที่ยิ่งใหญ่ของมนุษยชาติ เป็นพืชที่มีความสลับซับซ้อน ปัจจุบันนักวิทยาศาสตร์ทั่วโลกได้ค้นพบองค์ประกอบทางเคมีมากถึง ๔๘๓ ชนิด โดยมีมากกว่า ๖๐ ชนิดที่มีส่วนประกอบของแคนนาบินอยด์ และยังไม่สามารถตรวจพบว่าในกัญชามีสารเสพติดใดๆ ที่อาจทำให้ผู้ใช้ อายากยา ถึงขนาดลงแดง อย่างเช่นการเสพยาเสพติดอื่นๆ



- เป็นความจำเป็นอย่างยิ่งที่ ผู้ป่วย/ผู้ดูแล/ผู้ให้การรักษา ต้องศึกษาหาความรู้ ให้เข้าใจเรื่องการใช้กัญชาทางการแพทย์... ฟัง/ดู คลิปของ ศ.นพ. วีระวัฒน์ เหมะจุฑา อ. เดชา ศิริภัทร อ่านหนังสือ “กัญชารักษามะเร็ง” + “กัญชง และ กัญชา” + “กระท่อมและกัญชาทางการแพทย์” ของ นพ. สมยศ กิตติมั่นคง + “กัญชา สายพันธุ์ไหนใช้กับโรคอะไร” ของ ken.kennabis@gmail.com ...หนังสือเป็นภาษาไทย มีหลักฐานอ้างอิงที่น่าเชื่อถือ... การหาความรู้ จำเป็นมากสำหรับ ผู้ป่วย + ผู้ให้การดูแล เพื่อให้มีความเชื่อจากฐานของความรู้...ว่าเราจะใช้กัญชา...กัญชง...รักษาโรคอะไร แบบไหน อย่างไร จะเชื่อ จะคาดหวังผลการรักษาได้แค่ไหน...
- **ต้องไม่ทิ้งการตรวจรักษาจากแพทย์แผนปัจจุบัน ...**ทว่า ฟังหลีกเลี่ยงการรับสารเคมี หรือยาอื่นใดที่มีผลต่อด้านการทำงานของภูมิคุ้มกันตนเอง หรือทำลายเซลล์ที่ดีของตนเอง ในการรับการรักษาจากแพทย์แผนปัจจุบัน



- 1) จากองค์ความรู้ที่ได้รวบรวมศึกษามาถึงขณะนี้..... น้ำมันสกัดจากกัญชาไม่ใช่ยารักษาโรค.... เป็นสารที่ปกติคนเรามีและผลิตใช้อยู่แล้วในร่างกายผลิตเองได้ แต่อาจเกิดบกพร่อง... ทำให้ต้องรับสารทดแทนจากกัญชาเพื่อช่วยเข้าไปกระตุ้นต่อมไร้ท่อในสมอง ชื่อ... Endocannabinoids เป็นตัวการสั่งให้ร่างกายรักษาตัวเอง ฉะนั้น เมื่อ ผป. ทานน้ำมันสกัดจากกัญชา ที่เรียกว่า Phytocannabinoids เข้าไปแล้ว ร่างกายจะตอบสนองด้วยการซ่อมสร้างสิ่งที่บกพร่อง ทำให้ผู้ป่วยหลับสนิทต่อเนื่องอย่างน้อย 3-4 ชม. หลังทานน้ำมันสกัดกัญชาตามปริมาณที่เหมาะสม
- 2) การสกัดน้ำมันจากกัญชามีหลายแบบ ที่นิยมใช้กันอยู่ทั่วโลกมีอาทิ:-
 - 2.1) สกัดด้วย แอททิลแอลกอฮอล์ (Ethyl Alcohol)
 - 2.2) สกัดด้วย แนพธา (Naphtha)
 - 2.3) บีบอัดแยกน้ำมันด้วยเครื่องอัดร้อน (Heat Rosin Press)
 - 2.4) สกัดด้วย คาร์บอนไดออกไซด์เหลว (Co2)
 - 2.5) สกัดด้วยน้ำมันมะพร้าวสกัดเย็น (Cold Press Coconut Oil)
 - 2.6) สกัดด้วยน้ำ ใช้ความร้อน ชง ต้ม สตีม (Boil/Steam)



- 3) การสกัดที่แตกต่างกัน จะได้สารประกอบจากัญชาแตกต่างกัน การกระตุ้นให้ร่างกายรักษาตนเอง ประกอบกับพยาธิสภาพของร่างกายที่แตกต่างกัน ต้องใช้ปริมาณที่แตกต่างกัน ดังนั้นจึงควรมีแพทย์ที่มีความรู้ด้านัญชาช่วยในการรักษา
- 4) สามารถใช้กัญชากับร่างกายทางใดได้บ้าง... :-
 - 4.1) นำ ช่อดอก 3 ดอก ปั่นแยกกาก ทำน้ำดื่มทุกเช้า
 - 4.2) นำ ราก ต้น ดอก ใบ ล้างสะอาด บดหยาบ ผึ่งแห้ง ชงเป็นชาดื่ม
 - 4.3) นำ ราก ต้น ดอก ใบ ล้างสะอาด ผึ่งแห้ง บดละเอียดผสมในตำรับยาไทย
 - 4.4) นำ ช่อดอก ผึ่งแห้ง บดหยาบ มวนสูบ
 - 4.5) สกัดเป็นน้ำมันกัญชา ผสมน้ำมันมะพร้าวสกัดเย็นตามสูตรของหมอแต่ละท่าน ใช้หยดใต้ลิ้น หยอดหู คอ จมูก หรือใช้เหน็บทวาร
 - 4.6) นำ น้ำมันสกัดกัญชา มาผสม ครีม/บาล์ม/วาสลีน ทาที่แผลบริเวณที่ปวด
- 5) การใช้น้ำมันสกัดจากกัญชาอาจทำให้ ผู้รับยา... :-

5.1) ความดันของเลือดตกลง	5.2) น้ำตาลในเลือดตกลง
5.3) ทิว หยากอาหาร	5.4) วิงเวียน มึนศีรษะ
5.5) คอแห้ง หยากน้ำ	5.6) สำลักน้ำลาย ไอหนัก



6) สำคัญมาก... ต้องกำหนดปริมาณการใช้น้ำมันสกัดจากกัญชาให้เหมาะสมกับร่างกายของแต่ละคน :-

- “สำหรับผู้ป่วยที่เจ็บป่วยเป็นโรคเรื้อรัง ร้ายแรง เมื่อได้น้ำมันสกัดมาแล้ว ต้องทดลองความเหมาะสมเสมอ... ให้ลองขณะร่างกายสดชื่น ด้วยการหยดใต้ลิ้น 1 หยดแล้วรอ 20 นาที ถ้ายังไม่หลับ ให้หยดใต้ลิ้นหยดที่ 2 แล้วรออีก 20 นาที... ทำต่อเนื่องจนผู้ป่วยหลับสนิท ก็จะรู้ระดับน้ำมันสกัดที่เหมาะสมสำหรับ ผป. ท่านนั้น... แล้วให้ใช้เป็นเกณฑ์ ในการให้น้ำมันสกัดต่อมือ..... และใช้เป็นปริมาณสำหรับ “เมนเทน” หากใช้บรรจุแคปซูล ให้เพิ่มปริมาณน้ำมันสกัดอีก + 20% “
- “สำหรับ ผป. ที่ประสงค์ใช้น้ำมันสกัดกัญชาเพื่อป้องกันรักษาระบบประสาทต่างๆ ให้ใช้น้ำมันสกัดกัญชา ตามข้อแนะนำของ อ. เดชา ศิริภัทร ... ใช้แต่น้อยเพื่อบรรเทาอาการเจ็บปวดระหว่างวัน และใช้ในปริมาณที่ทำให้หลับสนิทก่อนนอน...”

7) เวลาให้น้ำมันสกัดหยดใต้ลิ้น ผู้ป่วยต้องเอนตัวขึ้น 45 องศา ห้ามนอนราบ เพราะจะสำลัก

8) ต้องเตรียม สไปร์ท ไม่แช่เย็น 1 ขวด + เกลือเม็ด ไร่ ใช้แก้ น้ำตาลตก หรือความดันตก ทั้งสองอย่างนี้ตกพร้อมกัน ผป. จะมีอาการวิงเวียน เหมือนจะเป็นลม หัวใจเต้นช้าลง มีอาการเหมือนใจจะขาด



shutterstock.com • 668004634

9) ในการให้การรักษาด้วยกัญชา ผู้ป่วย/ผู้ดูแล ต้องสะอาด... ละเอียด...มีวินัย... มีสุขอนามัยที่ดี กับเรื่องของอาหาร สถานที่ ร่างกาย มือ เครื่องมือ อุปกรณ์ โต๊ะเตียง ผ้าต่างๆ ที่ต้องใช้ โดยเฉพาะตัวของผู้ป่วย... ต้องมั่นใจได้ว่า สะอาดปลอดภัย...

10) เมื่อไม่สบาย ผู้ป่วยมักจะเบื่ออาหาร... ผอมแห้งแรงน้อย... ทำให้ผลการรักษาไม่ดีเท่าที่ควร เพราะผู้ป่วยไม่มีพลังงาน ขาดสารอาหารที่จำเป็นที่จะช่วยให้ร่างกายซ่อมสร้างตนเองได้... ผู้ดูแล ต้องพยายามหาทาง จัดหาอาหารอ่อนๆ ให้ ผู้ป่วยรับประทาน ห้ามใส่น้ำตาล เกลือ น้ำปลา ...ห้ามหวาน... ห้ามเค็ม... โดยเด็ดขาด หลีกเลี่ยงอาหารที่มีแร่ทองแดง... หลีกเลี่ยงพืชผัก ผลไม้ ที่ปลูกในพื้นที่ที่ใช้ยาฆ่าหญ้า ทั้งพาราควอต ไกลโฟรเสต หรือยาฆ่าแมลง คลอไพรีฟอสต์ โดยเด็ดขาด

11) การให้น้ำมันสกัดจากกัญชา ในโหมตการรักษา... ต้องให้ตามความเหมาะสมของร่างกายของแต่ละคน ต้องมีความต่อเนื่อง ค่อยๆ เพิ่มมากขึ้นตามความจำเป็น และการตอบสนองของ ผป. จนมีอาการดีขึ้น เป็นปกติ ... ถึงจะเข้าโหมต “เมนเทน” .. (บำรุงรักษาระดับ) คือ ต้องรักษาระดับ Cannabinoid ให้มีอยู่เพียงพอกับการป้องกันการย้อนกลับของโรค... (ป้องกัน การอุบัติใหม่ของโรคเดิม)





shutterstock.com • 668004634



12) “การรักษาโรค” เพื่อให้ได้ประโยชน์สูงสุด ศ.นพ.ธีระวัฒน์ เหมะจุฑา ย้ำว่า การรักษา จะได้ผล ในภาวะหนึ่งภาวะใด ขึ้นอยู่กับปัจจัยต่างๆ เหล่านี้ :

- ต้องพยายามรู้ให้ได้ว่า โรคที่เป็นนั้นเกิดจากสาเหตุอะไร
- ขณะนี้โรคสงบแล้วหรือยัง
- อาการที่เป็นอยู่ขณะนี้เกิดจากผลของโรค หรือโรคกำลังลุกลามอยู่
- ถ้าโรคสงบแล้ว การรักษาเป็นเพียงการบรรเทาอาการ...?
- ถ้าโรคยังไม่สงบ การรักษาเป็นการบรรเทาอาการและหยุดยั้งโรค... ?

ข้อแนะนำในการให้การรักษาด้วย “กัญชา” ทางการแพทย์ :

- การเริ่มลดขนาดยาที่ใช้ยู่ให้น้อยลง ไม่ใช่หยุดยาในทันที เพราะอาจทำให้เกิดอาการผันผวนของสุขภาพแบบเฉียบพลันได้ (Dopamine Deprivation)
- ใช้กัญชาร่วมด้วยขนาดที่น้อยที่สุด เริ่มด้วยเพียงครึ่งหยดต่อวัน ให้ทดลองเวลาก่อนนอนทุกครั้ง
- ประเมินยาอื่นที่ผู้ป่วยใช้อยู่ เพราะ “กัญชา” อาจไปเพิ่มหรือลดฤทธิ์ของยานั้นๆ
- การเพิ่มขนาดของ “กัญชา” ควรค่อยๆ ทำในวันหรือสองวันถัดมา สังเกตจากปฏิกิริยาอาการตอบโต้ของผลข้างเคียง เช่น ง่วง เมา โสเซ เวียนหัว คลื่นไส้ ความดันตก
- ถ้ายังไม่ได้ผลให้ค่อยๆ เพิ่มปริมาณ “กัญชา” ช่วงก่อนนอน และควรหยุดที่ ๓-๔ หยด
- ห้ามคิดว่ายิ่งใช้มากยิ่งดี ให้ใช้ “กัญชา” ปลุกกระบบกัญชาธรรมชาติให้ทำงานรักษาโรค



กัญชาทางการแพทย์ เพื่อการป้องกัน รักษาโรค

“ความเจ็บป่วย คือความทุกข์ที่สุดแสนทรมาณ ของทั้งครอบครัว...หากช่วยบรรเทาความทุกข์นั้นได้...ต้องเร่งรัด...”



หัวใจของความสำเร็จในการดูแล ป้องกัน รักษา ผู้อาจป่วย หรือ ผู้ป่วย...:-

- ๑) “...๓๐% ของผลการรักษาขึ้นอยู่กับความรู้ ความเชื่อ และการมีสมาธิที่ตั้งมั่น... การใช้พลังจิตสั่งการให้ร่างกายรักษาตนเองทุกครั้งที่ได้รับยา”
- ๒) “+ ๓๐% ของผลการรักษาขึ้นอยู่กับวิธีการ ความสะอาด และความต่อเนื่องในการให้การรักษา”
- ๓) “+ ๓๐% ของผลการรักษาขึ้นอยู่กับ แร่ธาตุ วิตามิน และการให้อาหารให้ครบหมวดหมู่ตามที่จำเป็นกับการรักษา”
- ๔) “+ ๑๐% ของผลการรักษาขึ้นอยู่กับ ความมุ่งมั่น การเลือกรับฟังข้อมูลที่กลั่นกรองกันมาดีแล้ว อย่าให้การรักษาแบบกะปริดกะปรอย ต้องหาวิธีการก้าวข้าม “ความรักแบบกะทันหัน...!!!” ของผู้คนรอบข้าง
- ๕) ผป. ต้องได้รับสารอาหารครบหมวดหมู่ + น้ำมันสกัดจากกัญชา งาดำ งาขี้ม้อน เฟลกซีด อย่างละ ๔ - ๕ ซีซี. ต่อวัน + กลัวย่น้ำว่าสุก (ห้ามดิบ ห้ามงอม) มีอละผล

ในการให้การรักษา ผู้ป่วยต้องหลีกเลี่ยง ของแสลง สารพิษ แป้งขาวทุกชนิด + น้ำตาล + ของเค็ม เกินปริมาณที่ร่างกายจะรับได้...

การขออนุญาตฯตามมาตรา ๒๖/๕



ผลิต

นำเข้า

ส่งออก

จำหน่าย

ครอบ
ครอง

- (๑) **หน่วยงานของรัฐ** มีหน้าที่ศึกษาวิจัยสอนการแพทย์ เภสัชศาสตร์ วิทยาศาสตร์ เกษตรศาสตร์ หรือป้องกันปราบปรามแก้ไข สภากาชาดไทย
- (๒) **ผู้ประกอบการวิชาชีพ** เวชกรรม เภสัชกรรม ทันตกรรม ลัตวแพทย์ ชั้นหนึ่ง แพทย์แผนไทย แพทย์แผนไทยประยุกต์ หมอพื้นบ้าน
- (๓) **สถาบันอุดมศึกษา** ตามกฎหมายว่าด้วยสถาบันอุดมศึกษาเอกชน ที่มีหน้าที่ศึกษาวิจัยและการแพทย์ หรือเภสัชศาสตร์
- (๔) **ผู้ประกอบการอาชีพเกษตรกร** รวมกลุ่มเป็น “วิสาหกิจชุมชน” หรือ “สหกรณ์การเกษตร” ดำเนินการภายใต้ความร่วมมือและกำกับดูแลของหน่วยงานตาม (๑) หรือ (๓) และยังสามารถร่วมผลิตและพัฒนาสูตรตำรับยาแผนโบราณหรือยาสมุนไพรได้เพื่อประโยชน์ทางการแพทย์
- (๕)-(๗) ฯลฯ

สรุป เกษตรกร“ผู้ปลูก” จะต้องดำเนินการรวมกลุ่มเป็น



1. วิสาหกิจชุมชน
2. สหกรณ์การเกษตร
3. จะต้องดำเนินการภายใต้ความร่วมมือกับหน่วยงานของรัฐตาม (๑) หรือ สถาบันอุดมศึกษาเอกชน (๓) เท่านั้น
4. ขณะนี้ ยังดำเนินการไม่ได้ ต้องรอกฎกระทรวงที่เกี่ยวข้องกับการขออนุญาตบังคับใช้ก่อน

แผนภาพการขออนุญาตปลูกกล้วยชา



การปลูกกล้วยชา
จะต้องขออนุญาตจาก สำนักงาน อย.
โดยความเห็นชอบของคณะกรรมการ

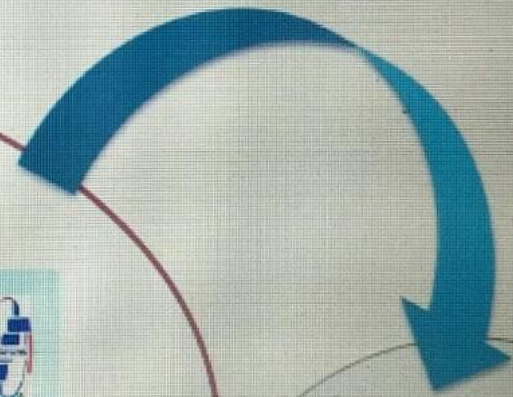
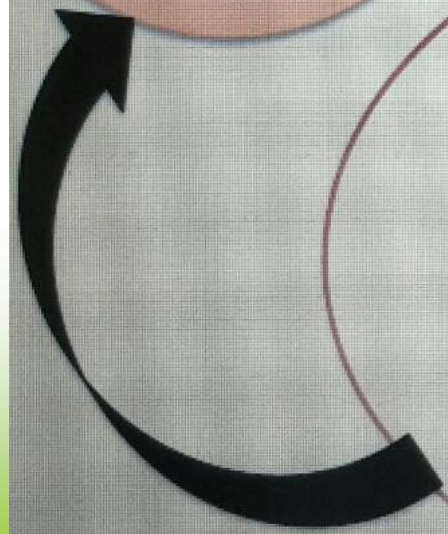
คำเตือน
กฎหมายไม่ได้ให้เกษตรกร/
วิสาหกิจชุมชน/สหกรณ์ ปลูกโดย
ลำพังโดยเด็ดขาด

หน่วยงานของรัฐ/
ศึกษาวิจัย/การเรียน
การสอน/แพทย์/
วิทย์/เกษตร/ป้องกัน
ปราบปราม/
สภาเกษตรกรไทย

ผู้ประกอบการอาชีพ
เกษตรกรรวมกลุ่มเป็น



สถาบัน
อุดมศึกษาเอกชน
/ศึกษาวิจัยแพทย์
/เกสซ่า





“ บัญชีอาการกลุ่มโรค ” ที่สามารถใช้กัญชา หรือสารสกัดจากกัญชาแล้วได้ผลดีในการป้องกันรักษา

๑	โรคลมชักในเด็ก/ผู้ใหญ่ มีอาการชัก แข็งเกร็งของกล้ามเนื้อที่เกิดจากความผิดปกติของสมอง ไขสันหลัง ทำให้เกิดกล้ามเนื้อบิดตัว
๒	โรคสมองพิการในเด็ก มีอาการเติบโตช้าผิดปกติ เรียนรู้ช้า สามารถมีพัฒนาการเป็นบางเรื่อง ตาส่อน ตาโต ศีรษะมีขนาดผิดปกติ
๓	โรคปลอกประสาทเสื่อม ภูมิคุ้มกันในร่างกายทำลายปลอกประสาท ทำให้อักเสบ เสียการควบคุมตัว การมองเห็น กล้ามเนื้ออ่อนแรง
๔	โรคปวด มีอาการปวดมากตามอวัยวะต่างๆ ที่เกิดจากความผิดปกติของเส้นประสาท ระบบประสาท มีการอักเสบของข้อ เอ็น กล้ามเนื้อ
๕	โรคติดมอร์ฟิน เจ็บปวดรุนแรง ใช้มอร์ฟิน หรืออนุพันธ์ของมอร์ฟินมานาน ต้องรับยาเป็นประจำ และมีจำนวนเพิ่มมากขึ้น
๖	โรคเบื่ออาหาร ไม่อยากอาหาร ชูบผอม อาการอาจเกิดจากเป็นโรคที่เกี่ยวข้องกับจิตประสาท หรือมีเรื่องที่กระทบต่อจิตใจ
๗	โรคพาร์กินสัน (สั่น กระตุก ควบคุมอาการกับยาไม่ได้) มีอาการสั่นหรือแข็งเกร็ง ไม่สามารถควบคุมอาการสั่น แข็งเกร็งได้
๘	โรคอัลไซเมอร์ มีอาการหลงลืม อารมณ์ร้าย พุดจาจุดัน ลืมชื่อ ที่อยู่ตนเอง หลงทาง กลับบ้านไม่ถูก เป็นมากอาจเล่นซี้ เล่นเหยี่ยว
๙	โรคจิตเภท มีความผิดปกติทางจิต มีความคิดและการรับรู้ไม่ตรงกับความเป็นจริง พบมากในวัยรุ่น เริ่มเห็นอาการตั้งแต่อายุ ๑๔-๑๖ ปี
๑๐	โรคมะเร็ง มีอาการเจ็บ ปวด บวม ตามอวัยวะต่างๆ ผอมแห้ง แรงแน้อย เบื่ออาหาร มีแผลฝีหนองอักเสบรุนแรง ได้รับการตรวจว่าเป็นมะเร็ง
๑๑	โรคแพ้การรักษาด้วยเคมีบำบัด มีอาการเจ็บปวดมากทั้งตัว ร่างกายทรุดโทรม คลื่นเหียน อาเจียน ทานอาหารไม่ได้ มีไข้ เจ็บคอกลืนไม่ได้
๑๒	โรคพุ่มพวง (ลูปีส/เอสแอลอี) มีอาการแพ้ภูมิคุ้มกันของตนเอง ผิวหนัง ข้อ ระบบเลือด ประสาทส่วนกลางถูกทำลายเรื้อรัง
๑๓	โรคอัมพฤกษ์ โรคอัมพาต มีอาการแขน ขา อ่อนแรง ยกของ/เดินไม่ได้ ชยับตัวด้วยตนเองไม่ได้ บางคนอาจพูดไม่ได้ด้วย
๑๔	โรคเส้นเลือดในสมองตีบ เส้นเลือดฝอยตีบ/แตก มีอาการสมองเสื่อม โรคใดโรคหนึ่งในกลุ่ม Dementia ส่วนใหญ่เกิดกับผู้สูงอายุ
๑๕	โรคอักเสบต่างๆ ที่เกิดจากแผล ฝี หนอง มีผื่นแดงขนาดใหญ่ เป็นผื่นมีหลายหัว มีไข้
๑๖	โรคต้อหินในตา (Glaucoma) ความดันในลูกตาเพิ่มขึ้น อาจทำให้มีอาการปวดตา ตาพร่าฟางสาเหตุจากความดันในตาสูงขึ้น
๑๗	โรคลำไส้อักเสบ (Crohn's Disease) ความผิดปกติเรื้อรัง การขาดเลือดไปเลี้ยงลำไส้ส่วนต่างๆ เจ็บ ปวด ทานไม่ได้ ถ่ายไม่ออก
๑๘	โรคริดสีดวงทวารหนัก เกิดตุ่มเหมือนเนื้องอก อักเสบ บวม ถ่ายลำบาก มีเลือดไหล ลำไส้ปลิ้นออกมาที่ปากทวารหนัก นั่งทับไม่ได้
๑๙	โรคความดันสูง ความดันขึ้นสูง ปวดหัว เสี่ยงต่ออาการเส้นเลือดแตก หัวใจทำงานหนักกว่าปกติ อาจถึงขั้นล้มเหลวได้

๑๗	โรคลำไส้อักเสบ (Crohn's Disease) ความผิดปกติเรื้อรัง การขาดเลือดไปเลี้ยงลำไส้ส่วนต่างๆ เจ็บ ปวด ทานไม่ได ภายไม่ออก
๑๘	โรคริดสีดวงทวารหนัก เกิดตุ่มเหมือนเนื้องอก อักเสบ บวม ถ่ายลำบาก มีเลือดไหล ลำไส้ปลิ้นออกมาที่ปากทวารหนัก นั่งทับไม่ได้
๑๙	โรคความดันสูง ความดันขึ้นสูง ปวดหัว เสี่ยงต่ออาการเส้นเลือดแตก หัวใจทำงานหนักกว่าปกติ อาจถึงขั้นล้มเหลวได้
๒๐	โรคเบาหวาน ตับอ่อนผลิตอินซูลินไม่เพียงพอ ร่างกายไม่สามารถนำน้ำตาลไปใช้ได้ กระจายน้ำ ตามัว หิวบ่อย อ่อนเพลีย น้ำหนักลด
๒๑	โรคกล้ามเนื้อกระตุก (Tics) มีอาการสั่นของกล้ามเนื้อตามอวัยวะต่างๆ เป็นโรคเรื้อรัง พูดไม่สะดวก หรือพูดไม่ได้ ก้าวเดินไม่ได้
๒๒	โรคอ้วนผิดปกติ (Obesity) ร่างกายสะสมไขมันมากกว่าปกติ ทำให้อ้วนมาก จนมีผลกระทบต่อสุขภาพ การดำเนินชีวิต
๒๓	โรคติดยาเสพติด เช่น เฮโรอีน มอร์ฟิน ยาไอซ์ ยาอี เมทแอมเฟตามีน อาการอยากยา ลงแดง ใจสั่น มือไม้สั่น ดำรงตนปกติไม่ได้
๒๔	โรคซึมเศร้า โรคหลอน (PTSD) อาการผิดปกติทางจิตที่สืบเนื่องมาจากการถูกกระทบกระเทือนจิตใจอย่างรุนแรง หวาดระแวง กลัว ผวา
๒๕	โรคสืบเนื่องมาจากสมองถูกกระทบกระเทือนจากอุบัติเหตุ มีเนื้อสมองช้ำ เส้นเลือดฝอยแตก ปวดหัวรุนแรง มีอาการชัก กระจกเงาได้
๒๖	โรคปวดหัวข้างเดียว ไมเกรน ปวดหัวข้างเดียวอย่างรุนแรง ตาพร่า เป็นๆ หายๆ แต่เรื้อรัง สะบักปวดเกร็ง
๒๗	โรคปวดประจำเดือน มดลูกบิด/บีบตัวผิดปกติ ปวดท้องมากช่วงมีประจำเดือน
๒๘	โรคดับพิการจากพิษสุราเรื้อรัง ทานสุรามาก ติดเหล้า ทานเหล้าจนดับจะพิการ ขาดสติ อาจมีอาการรุนแรงกร้าวร้าว
๒๙	โรค เอชไอวี (HIV) ติดเชื้อไวรัสร้ายแรงจากการร่วมเพศ เกิดตุ่มหนองตามตัว มีภูมิคุ้มกันบกพร่อง ติดเชื้ออื่นๆ ง่าย
๓๐	โรคเอ็น/กล้ามเนื้ออักเสบ กระดูกแตก หัก ถอดเฝือกแล้วยังเจ็บมาก ใช้ยาระงับปวดไม่ได้เพราะขยับแล้วเจ็บมาก
๓๑	โรคแผลกดทับ/รองช้ำ เป็นแผล อักเสบ มีหนอง บริเวณที่ถูกกดทับนานๆ เป็นแผลเรื้อรัง ส่วนใหญ่อยู่บริเวณก้น โหนกก้น สะโพก ตาตุ่ม
๓๒	โรคน้ำท่วมแกนสมอง (Hydrocephalus) น้ำหล่อเลี้ยงสมองไม่ไหลกลับ ปวดหัว นิ่งแข็ง ก้าวเท้าไม่ออก พูดไม่ชัด อาจชัก เกร็ง
๓๓	โรคไฮเปอร์ สมาร์สัน ในเด็ก (OCD/ADHD) เป็นโรคจิตเภทอย่างหนึ่ง ไม่ยอมทำอะไรต่อเนือง มีอารมณ์ฉุนเฉียว ควบคุมตนเองไม่ได้
๓๔	โรคเส้นประสาทเสื่อม ระบบประสาทเชื่อมต่อไม่ทำงาน เนื่องจากเส้นเลือดฝอยตีบ เสื่อมสภาพ ทำให้เสียระบบความคิด สมองไม่สั่งการ
๓๕	โรคแผลติดเชื้อ เกิดแผล ฝี หนอง แผลที่เกิดจากมะเร็งต่อมน้ำเหลือง เป็นแผลเรื้อรังเนื่องจากเป็นเบาหวาน
๓๖	โรคหลอดลมอักเสบ บีบตัว หายใจไม่สะดวก ถุงลมโป่งพอง ถุงลมเสื่อมสภาพเนื่องจากสูบบุหรี่มาก
๓๗	โรคเครียด วิตกกังวล ปวด เจ็บตามร่างกาย ทานยาแก้ปวดทั่วไปไม่หาย นอนไม่หลับ นอนไม่ได้
๓๘	โรคเก๊าท์ ข้อเสื่อม ปวดเข่า บวมแดง (Rheumatism) ปวดตามข้อ โปนเป็นโหนกตามข้อ ปวดจนใช้ยาระงับปวดไม่ได้
๓๙	โรคสะกิดเงิน มีอาการเป็นผื่นคันตามผิวหนังทั่วร่างกาย ยิ่งเกา ยิ่งคันมากและลุกลาม เป็นสะเก็ด และรักษาไม่หาย
๔๐	โรคนอนไม่หลับ (Insomnai) อาการนอนไม่หลับต่อเนื่อง วิงเวียนศีรษะ ไม่มีแรง เบื่ออาหาร ท้ายสุดจะค่อยๆ กลายเป็นโรคสมองเสื่อม



สำนักงานสภานโยบายการสาธารณสุขแห่งชาติ

หนังสือสำคัญแสดงข้อมูลผู้ป่วยที่ใช้กัญชาในการป้องกันและรักษาโรค

รหัสพื้นที่ :/.....

เช่น ตัวย่อจังหวัด/ลำดับผู้ป่วย

ทำที่.....วันที่.....

ข้าพเจ้า นาย/นาง/นางสาว.....อายุ.....ปี วัน/เดือน/ปี เกิด.....

บ้านเลขที่.....หมู่ที่.....ตำบล.....อำเภอ.....จังหวัด.....

บัตรประจำตัวประชาชน เลขที่

๑. โรคหรืออาการเจ็บป่วยของข้าพเจ้า

(ให้ใส่หมายเลขจาก “บัญชีอาการกลุ่มโรค” ตามเอกสารแนบท้ายหน้า ๒ โดยสามารถระบุได้มากกว่า ๑ หมายเลข)

๒. ข้าพเจ้าเป็นโรคหรือมีอาการเจ็บป่วยเป็นเวลานาน

๒.๑) น้อยกว่า ๑ ปี

๒.๒) ๑ - ๓ ปี

๒.๓) ๓ ปีขึ้นไป - ๖ ปี

๒.๔) มากกว่า ๖ ปี

๓. ปัจจุบันข้าพเจ้าใช้การรักษาแบบดังนี้ (ตอบได้มากกว่า ๑ ข้อ)

๓.๑ แพทย์แผนปัจจุบัน

๓.๒ แพทย์แผนไทย

๓.๓ แพทย์แผนไทยประยุกต์

๓.๔ หมอพื้นบ้าน

๓.๕ อื่นๆ.....

๔. ข้าพเจ้าได้รับการแจ้งจากแพทย์ว่าเป็นโรค.....

แพทย์ชื่อ.....สถานพยาบาลชื่อ.....

อำเภอ.....จังหวัด.....

๕. ข้าพเจ้าใช้สารสกัดกัญชาป้องกันและรักษาโรคเนื่องจาก (ตอบได้มากกว่า ๑ ข้อ)

๕.๑ ขาดแคลนทุนทรัพย์ในการรักษาโรค

๕.๒ ใช้ยาแผนปัจจุบันแล้วอาการไม่ดีขึ้น

๕.๓ กลัวผลข้างเคียงในการรักษาด้วยยาแผนปัจจุบัน

๕.๔ ใช้สารสกัดกัญชารักษาโรคแล้วอาการดีขึ้น

๕.๕ ได้รับทราบผลการรักษาที่ดีจากผู้ป่วยท่านอื่นๆ

๕.๖ ใช้กัญชาแล้วบรรเทาอาการปวดได้ดี

๕.๗ ใช้กัญชารักษาโรคแล้วกินได้นอนหลับ

๕.๘ อื่นๆ.....

๖. ประวัติการเจ็บป่วย (ให้ระบุอาการเจ็บป่วยของตนเอง)

๗. วิธีการที่ข้าพเจ้าใช้สารสกัดกัญชาเพื่อการป้องกันและรักษาโรค (ตอบได้มากกว่า ๑ ข้อ)

- ๗.๑ ใช้ น้ำมันสกัด (ให้ตอบข้อ ๘ ต่อ) ๗.๒ เหน็บทวาร/ท่อปัสสาวะ/ช่องคลอด (ให้ตอบข้อ ๘ ต่อ) ๗.๓ สูบ
 ๗.๔ สูดดม (ยาดม) ๗.๕ ทา/ถู/นวด ๗.๖ ต้มดื่ม/ทำน้ำปั่น ๗.๗ อื่นๆ.....

๘. ปริมาณการใช้สารสกัดกัญชาเพื่อการป้องกันและรักษาโรคซีซี/หยด/ต่อครั้ง ใช้กี่ครั้ง.....ต่อวัน
(ตัวอย่างเช่น : ๓ หยด/ครั้ง ใช้ ๓ ครั้ง/วัน หรือ ๓ ซีซี/ครั้ง ใช้ ๒ ครั้ง/วัน เป็นต้น)

๙. กรณีทำสารสกัดกัญชาเอง เพื่อใช้รักษาโรคเฉพาะตัว ข้าพเจ้าจะใช้ต้นกัญชาจำนวน.....ต้น ได้ผลผลิต.....กรัมดอกแห้ง
และได้สารสกัดกัญชาประมาณ ซีซี เพื่อใช้ในการรักษาโรคเฉพาะตัวต่อระยะเวลา ๑ เดือน
(ตัวอย่างเช่น : ใช้ต้นกัญชาจำนวน ๓ ต้น ได้ผลผลิต ๓๐๐ กรัมดอกแห้ง และได้สารสกัดกัญชาประมาณ ๓๐ ซีซี)

๑๐. เอกสารประกอบการแจ้งข้อมูล (ต้องรับรองสำเนาถูกต้องทุกฉบับ)

- ๑๐.๑ สำเนาบัตรประชาชน ๑๐.๒ สำเนาใบรับรองแพทย์
 ๑๐.๓ สำเนาเอกสารทางการแพทย์อื่นๆ ๑๐.๔ อื่นๆ.....

ข้าพเจ้าประสงค์เข้าร่วมศึกษาวิจัยการใช้กัญชาทางการแพทย์ และให้ใช้ข้อมูลของข้าพเจ้าเพื่อการวิจัยทางการแพทย์
“ข้าพเจ้าขอรับรองว่าข้าพเจ้าได้ให้ข้อมูลต่อสำนักงานสภาเกษตรกรแห่งชาติด้วยความสัตย์จริงทุกประการ”

ลงชื่อ ผู้ป่วย
(.....)

ลงชื่อผู้รับแจ้ง
(.....)

- ทราบ
ลงชื่อ
(.....)

ลงชื่อผู้ดูแลป่วย/พยาน
(.....)

ตำแหน่ง.....

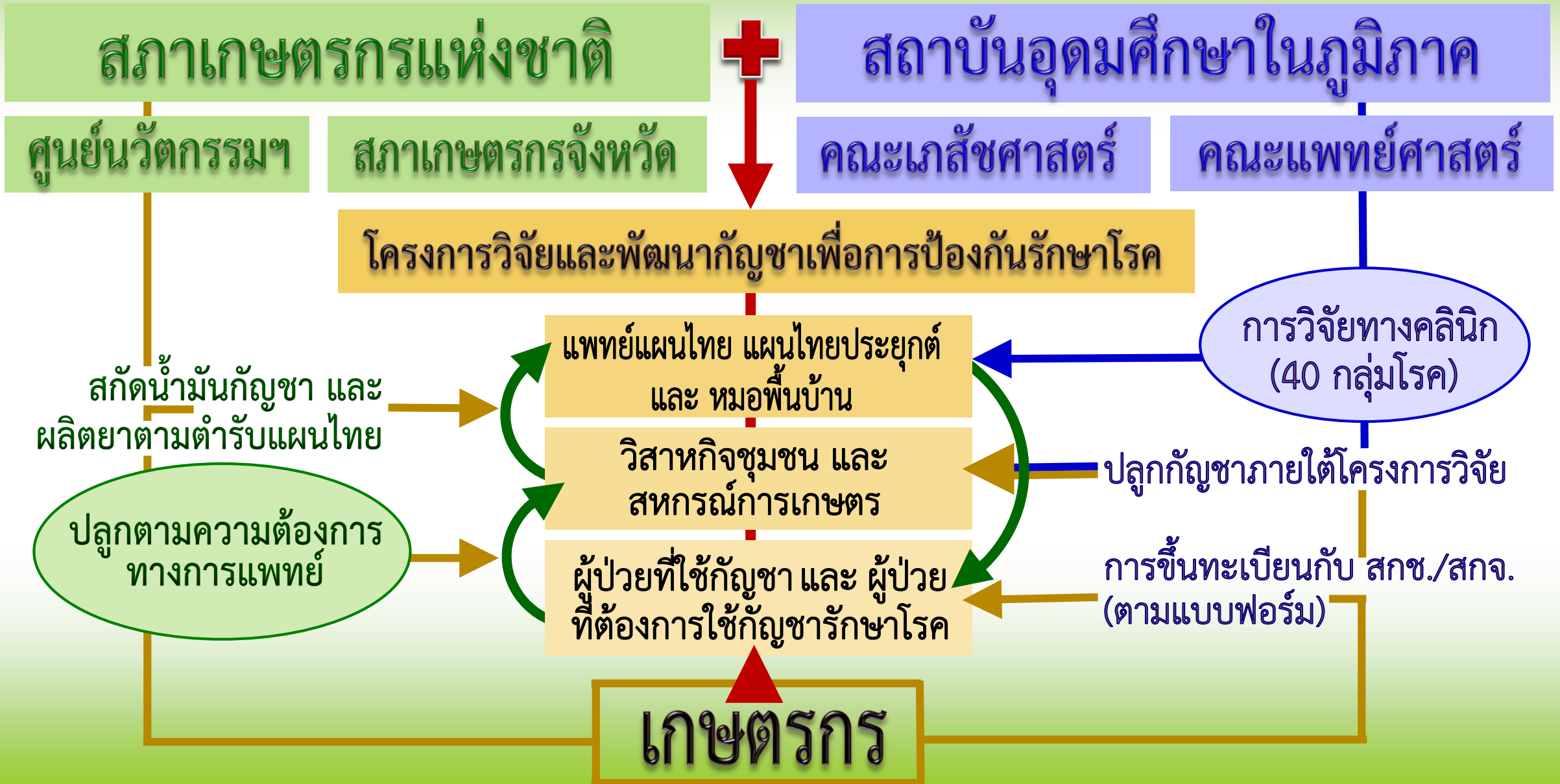
หัวหน้าสำนักงานสภาเกษตรกรจังหวัด

.....

สภาเกษตรกรแห่งชาติ

โครงการ	พื้นที่เป้าหมาย	ความร่วมมือกับ
1. โครงการวิจัยกัญชา เพื่อการป้องกันรักษาโรค	สกลนคร ลำปาง อุทัยธานี นครศรีฯ (จังหวัดต้นแบบ)	มหาวิทยาลัยรังสิต
2. โครงการนำร่อง ปลูกกัญชาทางการแพทย์	บุรีรัมย์ ลำปาง กาญจนบุรี สุราษฎร์ธานี (จังหวัดนำร่อง)	กรมการแพทย์แผนไทย และแพทย์ทางเลือก ก.สธ.
3. โครงการวิจัยกัญชา เพื่อการป้องกันรักษาโรค	ครอบคลุมทุกจังหวัดทั่วประเทศ (กลุ่มจังหวัด)	มหาวิทยาลัยในภูมิภาค

3. โครงการวิจัยและพัฒนาปัญญาเพื่อการป้องกันรักษาโรค ฐานกลุ่มจังหวัด โครงการร่วมกับมหาวิทยาลัยในภูมิภาค



โครงการวิจัยและพัฒนาปัญญาเพื่อการป้องกันรักษาโรค ฐานกลุ่มจังหวัด

กลุ่มที่	จังหวัดหลัก	มหาวิทยาลัย	จังหวัดในเครือข่าย	หมายเหตุ
1	ศรีสะเกษ	อุบลราชธานี	อำนาจเจริญ ยโสธร อุบลราชธานี	
2	มหาสารคาม	มหาสารคาม	กาฬสินธุ์ ร้อยเอ็ด	
3	นครราชสีมา	สุรนารี	บุรีรัมย์ ชัยภูมิ สุรินทร์	
4	พิษณุโลก	นเรศวร	เพชรบูรณ์ สุโขทัย กำแพงเพชร ตาก	
5	เชียงราย	แม่ฟ้าหลวง	พะเยา ลำพูน เชียงใหม่ แม่ฮ่องสอน	
6	ลำปาง	ธรรมศาสตร์	น่าน แพร่ อุตรดิตถ์	
7	ตรัง	สงขลานครินทร์	กระบี่ พังงา ภูเก็ต	
8	สงขลา	สงขลานครินทร์	พัทลุง สตูล ปัตตานี ยะลา นราธิวาส	
9	นครศรีฯ	วลัยลักษณ์	ชุมพร ระนอง สุราษฎร์ธานี	
10	ขอนแก่น	ขอนแก่น	อุดรธานี หนองคาย เลย หนองบัวลำภู	
11	สกลนคร	- ??? -	มุกดาหาร นครพนม สกลนคร บึงกาฬ	
12	ฉะเชิงเทรา	มศว.	ชลบุรี ระยอง จันทบุรี ตราด ฉะเชิงเทรา นครนายก ปราจีนบุรี	
13	กาญจนบุรี	- ??? -	สุพรรณบุรี กาญจนบุรี พระนครศรีอยุธยา นครปฐม เพชรบุรี ราชบุรี ประจวบคีรีขันธ์	

ให้เพิ่มวัตถุประสงค์ของกลุ่มวิสาหกิจชุมชน และ สหกรณ์การเกษตร ดังนี้

“ผลิต นำเข้า ส่งออก จำหน่าย การเพาะปลูก การแปรรูป การตลาด พืชสมุนไพร และพืชชนิดต่างๆ ซึ่งกฎหมาย อนุญาตให้ดำเนินการได้ รวมถึงการศึกษาวิจัยเพื่อประโยชน์ ทางการแพทย์ การรักษาผู้ป่วย การป้องกันรักษาโรค ตลอดจนการดำเนินงานในเรื่องอื่นใด ร่วมกับหน่วยงานอื่นที่ เกี่ยวข้อง ทั้งนี้ให้รวมถึงเกษตรกรรม การพานิชยกรรม วิทยาศาสตร์หรืออุตสาหกรรมเพื่อประโยชน์ทางการแพทย์”